

# Ajuntament d'Aiguaviva

---



**DECLARACIÓ AMBIENTAL**  
**2006-07**



## ÍNDEX

### 1. Presentació

1.1 Presentació del municipi i l'ens local

1.2 Organigrama de funcions

1.3 Activitats desenvolupades per l'Ajuntament i el CEIP

### 2. Presentació del Sistema de Gestió Ambiental

2.1 Abast

2.2 Política ambiental

2.3 Descripció del Sistema

### 3. Aspectes ambientals

### 4. Programa de gestió ambiental

### 5. Comportament ambiental

### 6. Legislació ambiental

### 7. Actualització i verificació de la declaració ambiental



## 1. PRESENTACIÓ

### 1.1 Presentació del municipi l'ens local

El terme municipal d'Aiguaviva, a la comarca del Gironès, ocupa 13,9 Km<sup>2</sup> i està situat a 169 metres sobre el nivell del mar. Limita amb Vilablareix al nord, Fornells a l'est, Sant Dalmai a l'oest i Riudellots al sud.

Aiguaviva consta d'un nucli urbà en creixement i diversos veïnats. Dins del nucli urbà cal distingir la part antiga, amb un petit nombre de cases que encerclen la plaça Constitucional, on trobem l'Ajuntament i l'església, i la part nova, formada per nous habitatges unifamiliars. D'uns anys ençà Aiguaviva es va transformant a un ritme força accelerat gràcies a la instal·lació d'un bon nombre d'indústries als polígons industrials del municipi.

#### Com arribar a Aiguaviva:





Les dades de la seu de l'Ajuntament i l'escola municipal són les següents:

**Nom:** AJUNTAMENT D'AIGUAVIVA  
**Adreça:** Pl. Constitucional, 1  
17181 – AIGUAVIVA (GIRONA)  
**Tel.:** 972 23 50 07  
**Pàgina web:** <http://www.aiguaviva.info/>  
**E-mail de contacte:** [administrativa@aiguaviva.info](mailto:administrativa@aiguaviva.info)

**Nom:** CEIP VILADEMANY  
**Adreça:** Carrer Escoles  
17181 – AIGUAVIVA (GIRONA)  
**Tel.:** 972232489  
**Pàgina web:** <http://www.xtec.net/ceipvilademany/>  
**E-mail de contacte:** [b7000032@xtec.cat](mailto:b7000032@xtec.cat)



A l'Ajuntament d'Aiguaviva, i en concret des de l'Alcaldia, és té una consciència molt important pels temes ambientals, sobretot pel que fa a l'estalvi energètic i la reducció i eliminació de residus.

Cal tenir en consideració també, que Aiguaviva és un municipi rural molt afectat per grans infraestructures, TAV, AP.7, N-II, gaseoductes, Aeroport,... fet que obliga a posar especial atenció a la preservació de l'entorn natural i a prioritzar la sensibilització en matèria ambiental.

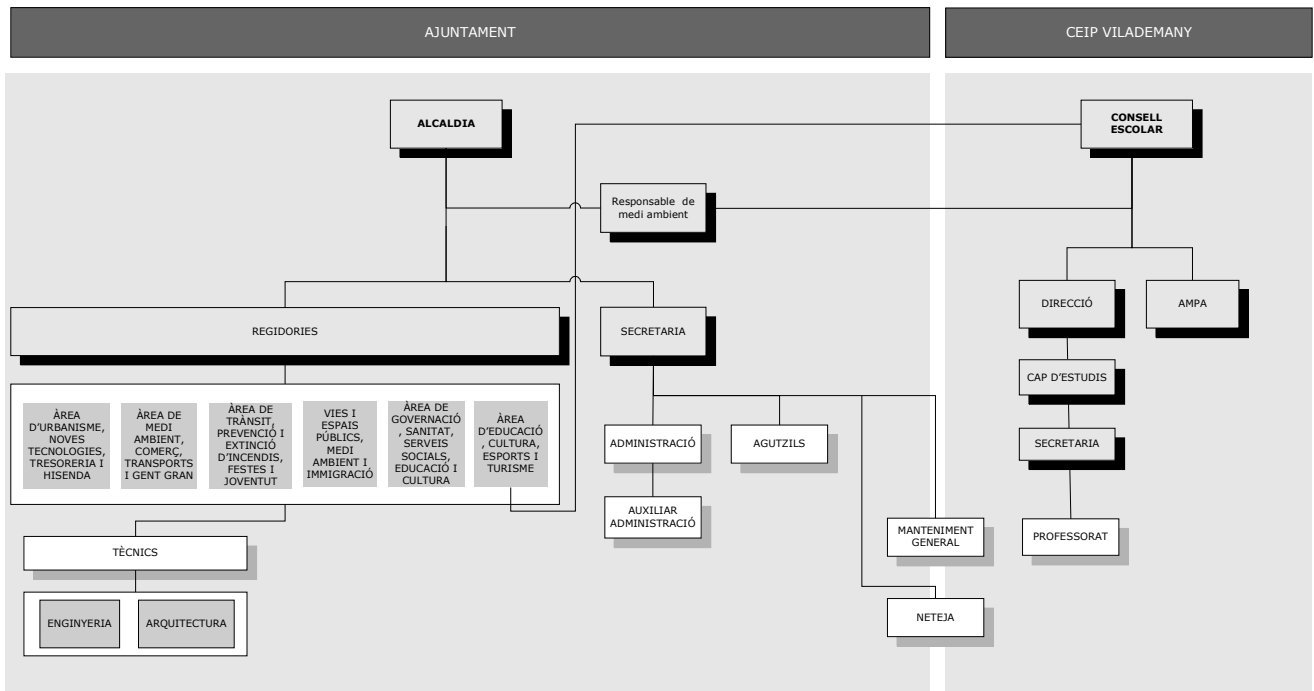
Per això, des de l'Ajuntament, juntament amb tota la població, s'està lluitant perquè es faci un planejament més acurat d'aquestes infraestructures i així no afectar tant el territori, el paisatge, els ecosistemes i medi ambient en general del nostre municipi.

Atès que, tant l'Ajuntament com la població d'Aiguaviva té una consciència ambiental tan marcada, es va decidir implantar un sistema de gestió ambiental a les instal·lacions de l'Ajuntament i activitats que s'hi gestionen relacionades amb el medi ambient– així com al CEIP Vilademany - per millorar les condicions ambientals del terme municipal, incidir en l'educació ambiental i millorar les condicions de vida dels veïns.



## 1.2 Organigrama de funcions

A continuació es presenta l'organigrama estructural amb els diferents càrrecs de l'Ajuntament d'Aiguaviva i el CEIP Vilademany.





## 1.3 Activitats desenvolupades per l'Ajuntament i el CEIP

### ***Ajuntament d'Aiguaviva:***

Com a organisme gestor del municipi, té per objecte la prestació de serveis als ciutadans d'Aiguaviva a través de la gestió dels recursos públics: neteja viària, gestió dels residus conjuntament amb el Consell Comarcal del Gironès, organització actes culturals i lúdics i campanyes de sensibilització, concessió d'ajuts a famílies, suport a les entitats del municipi, manteniment de camins, manteniment i gestió dels edificis públics, manteniment de zones verdes, redacció de butlletins i informació a la web municipal...

El municipi d'Aiguaviva és petit, amb 600 habitants sensats l'any 2006, fet que fa que la gestió municipal, a nivell tècnic i polític, sigui poc jerarquizada i molt propera a la població.

### ***CEIP Vilademany:***

Escola rural que imparteix ensenyament des de P3 a 6è. El CEIP Vilademany és escola verda i pel centre és molt important l'educació ambiental dels seus alumnes. En aquest sentit, en el marc del Programa Escoles Verdes, les activitats docents es desenvolupen amb el rerafons de sensibilització ambiental i es duen a terme diversos tallers que donen consciència als alumnes de la importància de respectar el medi ambient. Alguns dels tallers més destacats són:

- Taller construcció i funcionament depuradora
- Cuina amb un forn solar
- Conrear un hort al pati de l'escola,...



## 2. PRESENTACIÓ DEL SISTEMA DE GESTIÓ AMBIENTAL

### 2.1 Abast

El Sistema de Gestió Ambiental abasta les instal·lacions municipals de l'Ajuntament d'Aiguaviva i el CEIP Vilademaný, la gestió municipal de les activitats amb potencial impacte ambiental i les activitats formatives de l'Escola.

Les instal·lacions contemplades són les següents:

- Casa de la Vila
- Magatzem de material de manteniment, ubicat temporalment al Local Social
- CEIP Vilademaný

El nou polivalent, amb la seu de manteniment, s'inclourà quan entri en funcionament.

Com a activitats de gestió municipal s'han tingut en compte les activitats relacionades amb el medi ambient coordinades i gestionades des de l'Ajuntament, així com els serveis subcontractats externament, bé directament o a través de convenis amb el Consell Comarcal del Gironès:

- Recollida selectiva:
  - Recollida selectiva de paper/cartró, envasos i vidre en àrees d'aportació
  - Recollida selectiva de la fracció orgànica
  - Gestió de vehicles fora d'ús
  - Recollida de poda i restes de jardineria
- Neteja viària
- Recollida i tractament de rebuig
- Desratització
- Servei d'assessorament de compostatge casolà
- Estudis, actuacions i campanyes de sensibilització ambiental a la ciutadania

Les activitats formatives del CEIP es consideren tenint en compte que responen també al programa Escoles Verdes al qual està adherit el centre.

No s'han inclòs dins l'abast del sistema:

- El consultori municipal, gestionat per l'Institut Català de la Salut
- El local social del municipi
- La biblioteca



## 2.2 Política ambiental

La Direcció (l'Alcaldia de l'Ajuntament d'Aiguaviva, juntament amb la Direcció del CEIP Vilademaný) ha definit la Política Ambiental de l'organització, que inclou el compromís de complir i millorar contínuament l'eficàcia del Sistema de Gestió Ambiental, i constitueix el marc de referència per establir els objectius i fites en matèria ambiental.

A continuació es mostra la Política Ambiental de l'Aj. d'Aiguaviva i el CEIP Vilademaný:

### ***POLÍTICA AMBIENTAL DE L'AJUNTAMENT D'AIGUAVIVA I EL CEIP VILADEMANY***

L'Ajuntament d'Aiguaviva de Gironès i la direcció del CEIP Vilademaný són conscients que el desenvolupament de les seves activitats i serveis incideixen en gran part en la millora de les condicions ambientals del terme municipal i en la millora de l'educació i les condicions de vida dels veïns.

L'Ajuntament d'Aiguaviva, amb la intenció de desenvolupar les seves activitats de manera responsable amb el medi natural, i com a membre signant de la carta d'Aalborg, PALS o Agenda 21, i per tal de garantir a l'entitat un desenvolupament sostenible, la prevenció de la contaminació i el respecte pel medi ambient; el batlle, regidors i tot el personal municipal i els col·laboradors de l'Ajuntament, assumeixen els següents compromisos:

1. Complir i fer complir, en la mesura de les competències que per Llei són assumides per aquest Ajuntament, la legislació ambiental, així com la normativa que l'Ajuntament subscriu voluntàriament, treballant per arribar als cims més alts de protecció ambiental.
2. Integar la política ambiental en l'estratègia de gestió del municipi, tenint sempre present les condicions ambientals a l'hora de planificar i prendre decisions en totes les activitats i els serveis que es presten, així com l'adopció de mesures de prevenció de la contaminació, especialment en casos d'incidents o accidents.
3. Mantenir una relació oberta i de col·laboració amb les administracions per tal de garantir un servei d'alta qualitat que integri el desenvolupament econòmic del municipi amb la premissa bàsica de la preservació del medi ambient i recursos naturals.



4. Involucrar les empreses que treballen per l'Ajuntament, perquè adoptin en les seves operacions mesures ambientals equivalents a les nostres, considerant la variable ambiental com a criteri per a la contractació i renovació de serveis.
5. Establir programes de sensibilització social per difondre el valor i la necessitat de protecció del medi ambient als nostres veïns i visitants.
6. Promoure les activitats sostenibles i la seva millora ambiental i prestar especial atenció a les empreses ubicades al municipi.

Específicament, el CEIP Vilademany, en l'àmbit de les seves actuacions educatives, i com a integrant de la xarxa d'Escoles Verdes, seguint les directrius fixades en el marc d'aquesta filosofia, es compromet a:

1. Adoptar criteris de gestió ambiental en el desenvolupament de les activitats formatives escolars.
2. Dur a terme les actuacions previstes en el programa d'acció del projecte Escoles Verdes.
3. Col·laborar i mantenir comunicació fluïda amb els responsables municipals per a una gestió sostenible de les instal·lacions escolars.

En coherència amb aquests compromisos, anualment s'establiran uns objectius i actuacions a nivell municipal que seran exigents, dinàmics i participatius i es revisaran periòdicament per tal d'assegurar-ne el compliment.

La política ambiental municipal es comunicarà a tot el personal intern i a les persones que treballen en nom nostre i es posarà a disposició del públic en general.

L'Alcalde,  
Secundí López i Pousa

La Direcció del CEIP Vilademany,  
Pere Salvatella



## 2.3 Descripció del Sistema

El sistema de gestió ambiental EMAS és un sistema voluntari, i l'Ajuntament d'Aiguaviva va decidir implantar-lo per assegurar la protecció activa del Medi Ambient en tots els processos de la seva gestió. L'Ajuntament d'Aiguaviva, Alcalde, regidors i tot el personal hem adquirit un compromís per vetllar pel nostre entorn i naturalesa i per reduir al màxim l'impacte sobre el medi ambient derivat de les nostres activitats i de les actuacions sobre les quals podem incidir.

Així mateix, la voluntat d'implantar un sistema de gestió ambiental a les instal·lacions municipals vol servir d'exemple per a tots els habitants del municipi, i donar consciència ambiental a d'altres administracions per tal que també adoptin normes i pràctiques de gestió ambiental.

A partir de l'avaluació ambiental elaborada a l'inici del nostre projecte, el sistema implantat es centra bàsicament en la identificació i avaluació dels aspectes ambientals més significatius de les activitats de l'ajuntament i de l'escola, als efectes d'establir uns objectius per a la millora contínua del nostre comportament ambiental, així com l'establiment d'un programa de formació continuada al personal municipal, alumnes de l'escola i població en general.

Anualment fem una revisió del nostre comportament ambiental i establim les actuacions a desenvolupar durant l'exercici següent.



### 3. ASPECTES AMBIENTALS

Anualment, identifiquem els aspectes ambientals que afecten a les nostres instal·lacions i activitats. Pel 2006-07 hem identificat els següents:

*En condicions normals:*

- Consum de matèries primeres per les activitats municipals
- Consum d'aigua de les instal·lacions municipals
- Aigües residuals de les instal·lacions municipals
- Consum d'energia (elèctrica i combustible)
- Emissions atmosfèriques de les instal·lacions i equipaments
- Sorolls i vibracions de les instal·lacions i equipaments
- Generació de residus interns (instal·lacions municipals)
- Residus municipals recollits selectivament
- Activitats del territori municipal (consum energètic, consum d'aigua, aigües residuals municipals (domèstiques/industrials), emissions lluminoses, sonores, atmosfèriques i d'olors)
- Preservació de l'entorn natural (espais naturals i ordenació urbana)

*En situacions d'emergència:*

- Vessaments accidentals (productes de neteja, manteniment o gas-oil)
- Incendis (a les instal·lacions o a l'exterior)
- Explosions / fuites de gasos
- Acumulació de residus a la via pública

Per tal de valorar la significació dels aspectes s'han utilitzat els següents criteris:

***En condicions normals:***

- Magnitud (M)
- Severitat (S)
- Nivell de Gestió (NG)

$$\text{Càlcul: } VS = (M \times S)$$

***En situacions d'emergència:***

- Probabilitat (P)
- Magnitud (M)
- Severitat (S)

$$\text{Càlcul: } VS = (P \times M \times S)$$

El nivell de gestió NG no s'utilitza pel càlcul, ja que es considera important que un impacte no perdi la significació per la bona gestió que es realitzi, i així seguir treballant per millorar la gestió.



Un cop efectuada l'avaluació ambiental inicial s'han detectat 7 aspectes significatius de les instal·lacions de l'Ajuntament, 4 de l'escola i 2 de les activitats del territori. Són els següents:

	<i>Aspecte ambiental</i>	<i>Impacte associat</i>	<i>Actuacions/Control</i>
<b>Ajuntament</b>	<i>CONSUM DE MATÈRIES PRIMERES</i>		
	Paper	Esgotament de recursos	Objectiu 1 / Procediment de control operacional
	Tònens		Objectiu 2 / Procediment de control operacional
	<i>CONSUM D'ENERGIA ELÈCTRICA</i>		
	Il·luminació/Climatització	Esgotament de recursos	Objectiu 3 / Procediment de control operacional
	<i>GENERACIÓ DE RESIDUS INTERNS</i>		
	Paper	Contaminació del sòl i aigües superficials o subterrànies	Objectiu 1 / Procediment de control operacional
	Tònens		Objectiu 2 / Procediment de control operacional
Envasos productes especials de les activitats de manteniment	Objectiu 4 / Procediment de gestió de compres		
Residus vegetals de manteniment dels espais verds	Objectiu 6 / Procediment de control operacional		

<b>CEIP Vilademany</b>	<i>CONSUM DE MATÈRIES PRIMERES</i>		
	Tònens (matèria primera)	Esgotament de recursos	Objectiu 2 / Procediment de control operacional
	<i>CONSUM D'ENERGIA ELÈCTRICA</i>		
	Il·luminació i ACS	Esgotament de recursos	Objectiu 3 / Procediment de control operacional
	<i>GENERACIÓ DE RESIDUS INTERNS</i>		
Paper (residu intern)	Contaminació del sòl i aigües superficials o subterrànies	Objectiu 1 / Procediment de control operacional	
Tònens (residu intern)		Objectiu 2 / Procediment de control operacional	



Activitats del territori	<i>EMISSIONS SONORES</i>		
	Trànsit d'avions	Esgotament de recursos	Objectiu 2 / Procediment de control operacional
	<i>AIGÜES RESIDUALS</i>		
	Abocaments domèstics i industrials del municipi	Contaminació del sòl i aigües superficials o subterrànies	Objectiu 3 / Procediment de control operacional

- **Consum de paper :** Moltes vegades consumim paper de manera innecessària sense ser conscients de les conseqüències ambientals que això pot tenir. El procés de fabricació de paper consumeix una gran quantitat de recursos no renovables com ara fibres vegetals, aigua i energia. Si disminuïm el nostre consum de paper, contribuirem a reduir el consum d'aquests recursos.
- **Consum de tòners i tintes:** El consum elevat de tòners causa impacte sobre el medi principalment perquè estan compostos de materials plàstics, metalls conductors d'electricitat i magnètics i tinta, entre d'altres, que els fan extremadament perillosos.
- **Consum d'aigua de les instal·lacions municipals:** No resulta significatiu degut al seu ús assimilable a domèstic. Surt significativa la gestió pel fet de ser abocada a llera pública ja que fins ara encara no s'havia pogut fer la connexió del clavegueram municipal al sistema de sanejament, efectuat ja a juny del 2007.
- **Consum d'energia elèctrica:** Com tots sabem, la forma més cara i bruta de producció d'energia són les centrals nuclears. Actualment no estan resolts els problemes relacionats amb el tractament de residus ni tampoc presenten cap solució al canvi climàtic. Una de les principals excuses per realitzar la interconnexió elèctrica entre França i Espanya (Línies MAT) és l'excessiu consum elèctric. Coneixem de primera mà l'impacte ambiental que pot provocar la instal·lació de línies de MAT.
- **Emissions a l'atmosfera:** Pel que fa a l'aspecte d'emissions atmosfèriques provinents de la combustió de la calefacció de l'escola i del gasoil dels vehicles municipals, tot i no resultar significatiu, es tindrà en compte per tal de reduir l'impacte que provoquen les emissions de CO2 en l'escalfament de la terra. A les emissions de CO2 també hem d'afegir-hi el metà que prové de l'extracció de combustibles fòssils.



- **Residus de paper, cartró, envasos productes especials:** Un elevat consum de paper i tòners produeix, també, una elevada quantitat de residus. Pel que fa als residus de productes especials, que provenen del manteniment dels vials i mobiliari urbà, pots de pintura i dissolvents, sorres absorbents, olis,... impacten sobre el medi per ser residus difícils d'eliminar. Sens dubte, la millor manera de reduir la quantitat de residus generats és disminuir-ne el consum.
- **Activitats del territori:** L'impacte acústic de l'aeroport és important per l'elevat trànsit d'avions. Des de l'Ajuntament no es pot incidir en els focus generadors de l'impacte, però com a mesura correctora es poden exigir unes bones condicions d'aïllament a les noves edificacions del municipi.  
Pel que fa a les aigües residuals, provenen de pou subterrani, però està degudament legalitzat. Referent a la gestió, com s'ha comentat anteriorment, s'ha efectuat la connexió al sistema de sanejament de Girona, per la qual cosa deixarà de ser significativa.
- **Situacions d'emergència:** En situacions anormals o d'emergència apareixen com a significatius els vessaments de productes especials (pintures, dissolvents,...) o de gas-oil impactant sobre la contaminació del sòl i aigües superficials o subterrànies. S'ha definit un Pla de gestió de situacions d'emergència ambiental per tal de controlar possibles situacions d'aquest tipus i les noves instal·lacions de manteniment del polivalent s'adequaran per tal de prevenir aquests incidents.

Per tots els aspectes significatius s'han definit objectius o procediments de control per evitar o disminuir l'impacte ambiental que puguin generar.



## 4. PROGRAMA DE GESTIÓ AMBIENTAL

A continuació es presenta el programa de gestió ambiental amb els objectius i actuacions planificades pel 2006-2007. Cal afegir aquí els objectius i fites ambientals relatius a l'activitat formativa del CEIP Vilademany, que s'estableixen en el marc del Programa Escoles Verdes. La seva planificació i seguiment es realitzen en base al Pla d'actuacions d'aquest Programa.

<b>OBJECTIU</b>	<b>FITES / ACTUACIONS</b>
<b>1. Disminució del consum de paper en un 5 %</b>	a) Unificar les circulars informatives enviades a la ciutadania en un sol document.
	b) Suprimir l'enviament de circulars anunciant els plens municipals a la ciutadania. Com a alternativa, penjar la circular als taulers d'anuncis del municipi i a la pàgina web.
	c) Informar a la població de la política d'estalvi de paper que s'adoptarà des de l'Ajuntament, que suposarà una reducció d'informació rebuda a casa (mitjançant circular i pàgina web)
<b>2. Disminució del consum de tòners i tintes d'impressió en un 5%</b>	d) Distribuir notes d'avís a les diferents àrees de l'Ajuntament per fomentar un ús responsable del paper i la seva reutilització i instal·lar punts de paper per reutilitzar.
	e) Recordar a tot el personal intern la importància de repassar bé els documents elaborats per l'Ajuntament abans de fer còpies per distribuir (per evitar que hi hagi errors i calgui repetir les impressions)
	f) Suprimir el fotocopiador innecessari de documents originals (al registre d'entrada, per ús intern,...). Comunicar-ho al personal mitjançant una reunió.
	g) Controlar que el personal de neteja dipositi els residus recollits selectivament als contenidors exteriors adequats
<b>3. Disminuir el consum d'energia elèctrica a l'Ajuntament i a l'Escola en un 3%</b>	a) Revisar les instal·lacions de climatització de l'Ajuntament i estudiar la possibilitat d'un canvi per optimitzar el consum.
	b) Informar a tot el personal de la necessitat d'apagar tots els aparells elèctrics en finalitzar la jornada.
	c) Adquirir una fotocopiadora de major eficiència energètica i que imprimeixi a doble cara
	d) Dur a terme activitats de sensibilització amb els alumnes per evitar que quedin llums oberts, sobretot dels sanitaris.



<b>OBJECTIU</b>	<b>FITES / ACTUACIONS</b>
<b>4. Reduir la quantitat de rebuig i generat a l'Ajuntament i fomentar la recollida selectiva a nivell intern</b>	a) Instaurar la recollida selectiva d'envasos d'ús diari.
	b) Instaurar la recollida selectiva de la fracció orgànica generada pel personal intern (restes del cafè, esmorzars,...)
	c) Instal·lar cartells a totes les instal·lacions demanant col·laboració i compromís amb la gestió dels residus.
	d) Substituir l'ús de gots d'un sol ús per gots reutilitzables.
	e) Gestionar els residus generats en les activitats de manteniment a través de la deixalleria. Fixar un dia al mes per traslladar-hi els residus.
	f) En la redacció dels plans parcials incloure com a criteri la plantació d'espècies perennes per reduir la producció de residus vegetals.
<b>5. Sensibilitzar la ciutadania en general per a un bon comportament ambiental</b>	a) Elaboració d'un decàleg de bones pràctiques a nivell domèstic: correcta segregació i gestió de residus, consum responsable d'aigua i energia, realització de compres verdes, reutilització de bosses de la compra, ...
	b) Difondre el decàleg i qualsevol informació ambiental d'interès a través de la revista semestral (creació d'un apartat de medi ambient)
	c) Actualitzar la pàgina web municipal i incloure-hi notícies ambientals per la sensibilització: inici de la campanya de compostatge, sistema de gestió ambiental que s'està implantant,...
	d) Fomentar les bones pràctiques ambientals entre l'alumnat en el marc del Programa Escoles Verdes per sensibilitzar-lo en temes ambientals
<b>6. Impulsar iniciatives municipals enfocades a reduir l'impacte de les infraestructures i actuacions municipals sobre el medi ambient i el territori:</b>	
<b>6.1. Reduir la generació de residus (vegetals)</b>	a) En la redacció dels plans parcials incloure com a criteri la plantació d'espècies perennes per reduir la producció de residus vegetals.



---

<b>6.2. Reduir el consum energètic</b>	b) Inclusió de criteris ambientals en la construcció del nou polivalent: edifici sostenible (energia geotèrmica, plaques fotovoltaïques, aprofitament de la llum natural,...)
<b>6.3. Reduir la contaminació lumínica</b>	c) Obres de millora de l'enllumenat públic municipal d'Aiguaviva per aconseguir estalvi energètic i reduir la contaminació lumínica: - Col·locació de rellotges astronòmics a tots els quadres elèctrics - Instal·lació d'estabilitzadors-reductors de flux als quadres - Instal·lació de reflectors a les lluminàries del centre de la població per disminuir la contaminació lumínica.
<b>6.4. Reduir la contaminació acústica (mapa acústic i regulació local)</b>	d) Elaboració d'un mapa acústic del municipi i redacció d'una Ordenança local reguladora dels sorolls i vibracions  e) Exigir condicions específiques d'aïllament en la construcció de noves edificacions al municipi
<b>6.5. Reduir l'impacte visual (adequació zona volcà de la Crossa i punts de residus del nucli urbà)</b>	f) Adequació de la zona del volcà de la Crossa, convertint-la en un espai d'interès que permeti les visites de la població i la realització d'activitats educatives.  g) Adequació dels punts verds del municipi, instal·lant franges integradores amb l'entorn.
<b>6.6. Reduir les emissions difuses derivades de la mobilitat (estudi de mobilitat generada)</b>	h) Elaboració d'un estudi de mobilitat generada al municipi d'Aiguaviva, per identificar les mancances en les infraestructures i serveis i planificar actuacions que permetin millorar la mobilitat dels habitants del municipi i treballadors dels polígons apostant per un model mobilitat sostenible.
<b>6.7. Protecció i recuperació d'espais naturals</b>	i) Redacció de la proposta de Projecte Life per la recuperació dels aiguamolls del Volcà de la Crossa i la seva fauna autòctona.

---

A finals de juny s'ha assolit un 68% dels objectius plantejats pel 2006-07 i es seguirà treballant per assolir la resta. Cal destacar que en molts casos s'ha iniciat la sistemàtica de recollida de dades durant aquest primer any d'implantació del sistema, per la qual cosa molts aspectes no s'han pogut quantificar de forma real sinó aproximada. En tot cas, a partir d'ara disposarem de dades completes i objectives que ens permetran establir comparatives.



**OBJ.1/2- Reducció del consum de paper / tònors en un 5%**

Totes les actuacions s'han realitzat però no es pot quantificar la reducció numèricament ja que no hi ha dades de l'any anterior. De cara a l'any vinent es disposarà d'aquesta informació.

**OBJ.3- Reducció del consum d'energia elèctrica en un 3%**

S'estan desenvolupant les actuacions. El consum durant aquest hivern ha disminuït respecte l'anterior però s'ha de tenir en compte també que ha estat un hivern menys fred que l'anterior.

**OBJ.4- Disminució de la quantitat de rebuig i foment de la recollida selectiva a nivell intern**

S'ha fomentat la recollida selectiva i s'ha començat a quantificar aquest 2007. Els resultats i la resposta de la implantació són positius, independentment dels valors, ja que es partia de "zero".

**OBJ.5- Sensibilització de la ciutadania i repercussió en els índexs de recollida selectiva**

S'han desenvolupat totes les actuacions i el poble està responent de manera satisfactòria.

**OBJ.6- Impulsar iniciatives municipals enfocades a reduir l'impacte de les infraestructures i actuacions municipals sobre el medi ambient i el territori**

S'han impulsat gairebé totes les actuacions, que s'estan desenvolupant de forma satisfactòria:

**6.1.** De moment no s'ha redactat cap pla parcial, però en el proper es tindrà en compte l'elecció d'espècies vegetals perennes.

**6.2. i 6.3.** S'ha construït el nou polivalent amb criteris ambientals i està previst l'inici de les obres de reforma de l'enllumenat públic per tal de millorar-ne l'eficiència i disminuir la contaminació lumínica.

**6.4.** S'ha elaborat el mapa acústic del municipi i l'Ordenança municipal reguladora de sorolls. Cal definir també les exigències en matèria d'aïllament de les noves edificacions.

**6.5.** S'ha començat les obres d'adequació de la zona del volcà de la Crossa, per convertir-la en un espai d'interès que permeti les visites de la població i la realització d'activitats educatives. També s'han adequat els punts verds del municipi, amb franges integradores amb l'entorn.

**6.6.** S'està elaborant un estudi de mobilitat generada al municipi d'Aiguaviva, per identificar les mancances en les infraestructures i serveis i planificar actuacions que permetin millorar la mobilitat dels habitants del municipi i treballadors dels polígons apostant per un model mobilitat sostenible.



## 5. COMPORTAMENT AMBIENTAL DE L'ORGANITZACIÓ

Per tal d'avaluar el comportament ambiental de l'organització es porten els controls dels consums de recursos, generació de residus interns, així com dels serveis i activitats municipals relacionats o amb possible incidència sobre el medi ambient.

De molts indicadors encara no es disposa de dades representatives pel fet de ser el primer any d'implantació. S'acaben d'iniciar molts controls i no es disposa d'informació de l'any anterior per poder fer una comparativa. Per la propera declaració es disposarà de més informació per comparar tots els aspectes ambientals.

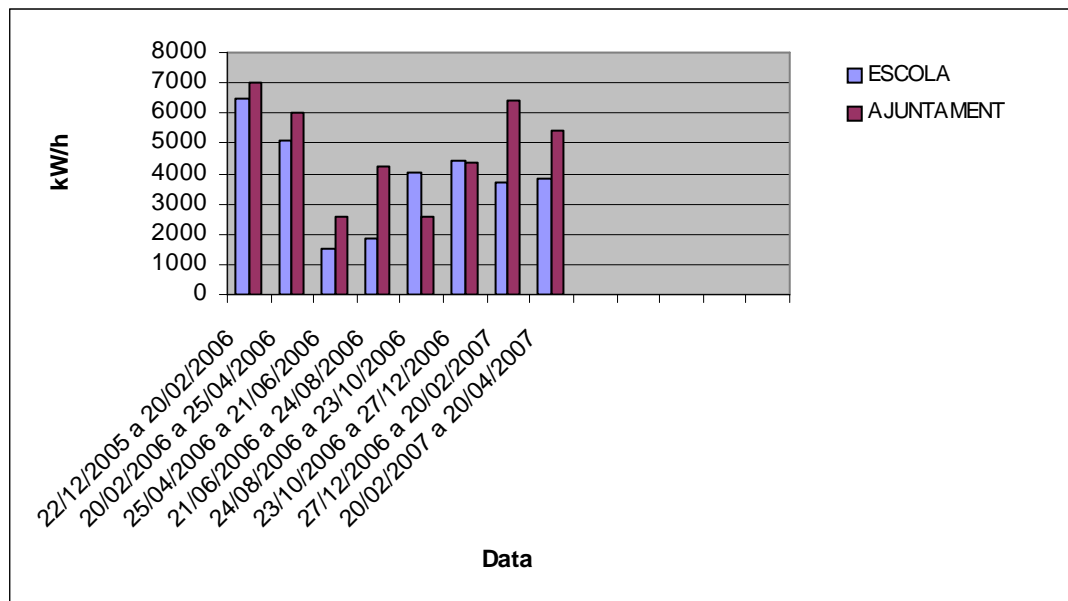
A continuació presentem la informació de la que disposem aquest primer any, referent als principals aspectes ambientals de la nostra organització.

### 5.1 Aspectes propis de les instal·lacions

#### *a) Consum d'energia elèctrica*

Seguidament es presenta el gràfic de consum d'energia elèctrica de l'ajuntament i l'escola des del desembre de 2005 fins a l'abril de 2007.

PERÍODE	CONSUM AJUNTAMENT (kW/h)	CONSUM ESCOLA (kW/h)
22/12/2005 a 20/02/2006	7010	6508
20/02/2006 a 25/04/2006	6009	5101
25/04/2006 a 21/06/2006	2594	1490
21/06/2006 a 24/08/2006	4209	1833
24/08/2006 a 23/10/2006	2571	4002
23/10/2006 a 27/12/2006	4368	4398
27/12/2006 a 20/02/2007	6401	3728
20/02/2007 a 20/04/2007	5448	3857

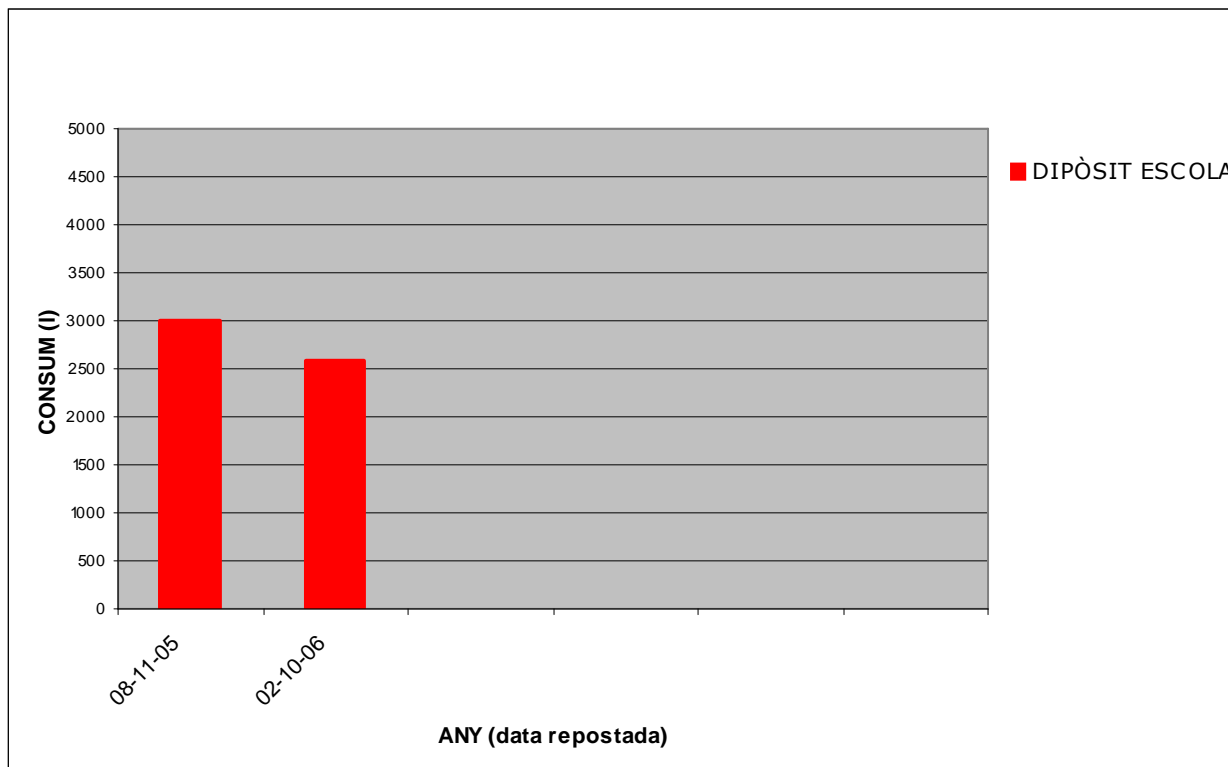


S'observa un increment de consum d'energia elèctrica durant els mesos d'hivern (el sistema de calefacció de l'ajuntament és elèctric, mitjançant bombes de calor). Durant els mesos d'estiu, a l'ajuntament també s'observa un augment del consum d'electricitat degut al funcionament dels aires condicionats. També es pot observar que durant aquest hivern ha disminuït el consum degut, segurament, a que no ha fet tanta fred.

### *b) Consum de gasoil per la climatització de l'escola*

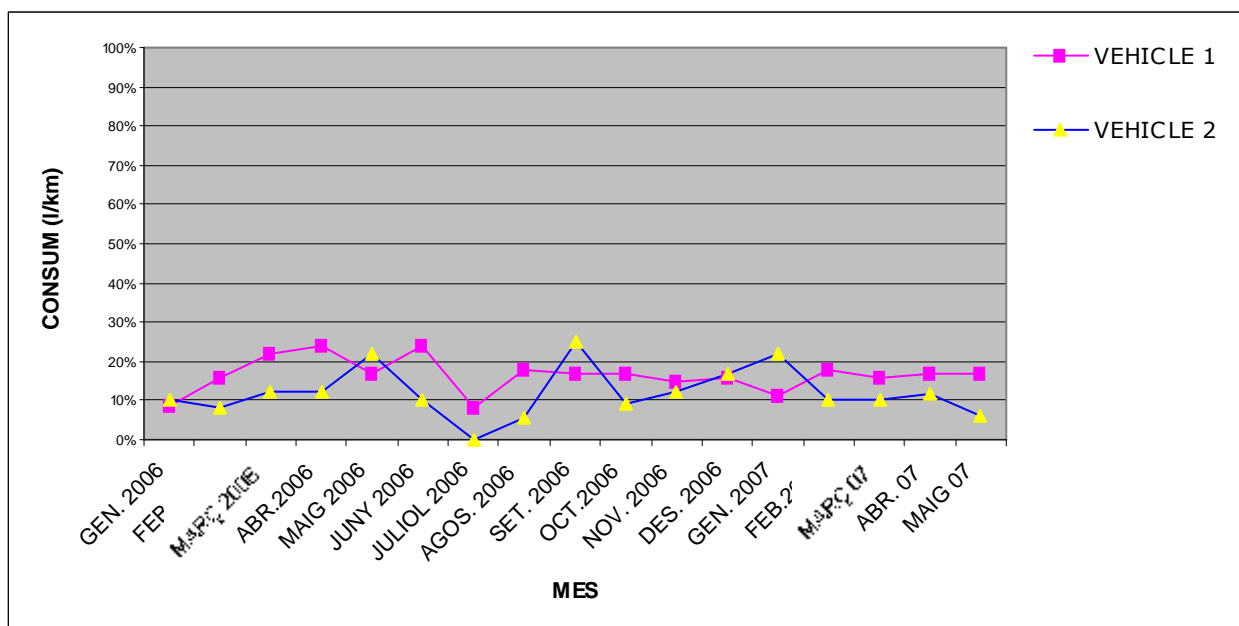
Referent al consum de gasoil de la calefacció de l'escola, amb les dades que tenim actualment només es pot comparar el consum entre el 2005 i el 2006, ja que les dades del 2007 les obtindrem la propera tardor quan reomplim el dipòsit.

Tal i com es pot observar en el gràfic següent el consum disminueix durant l'hivern 05-06 respecte l'hivern 04-05, segurament també pel fet d'haver estat un hivern més càlid.



### c) Consum de gas-oil dels vehicles municipals

L'evolució del consum dels 2 vehicles municipals s'observa a continuació:





Atès que per poder calcular el consum dels vehicles municipals ens mancaven dades del quilometratge del vehicles, s'ha efectuat una mitjana dels km recorreguts durant els últims 3 mesos i s'ha realitzat el càlcul amb aquestes dades, essent els km recorreguts al mes del *vehicle 1*, 658 i del *vehicle 2*, 625. Pel que fa al *vehicle 2* s'observen unes puntes de consum elevades que coincideixen amb les èpoques de celebració de festes al municipi (Festa major, festes nadalenques,...) ja que aquest vehicle és utilitzat per altres entitats del municipi que organitzen activitats culturals i lúdiques.

Pel que fa al *vehicle 1* es pot observar un consum del 17% mensual pel que es creu oportú realitzar la compra d'un vehicle més eficient.

### *d) Consum d'aigua*

El consum d'aigua s'ha començat a controlar a Gener de 2007 ja que abans no es disposava de comptador. A la propera declaració es mostraran i analitzaran les dades de consum de les diferents instal·lacions municipals i d'abastament global del municipi.

### *e) Generació de residus interns*

Des de fa uns anys, a les oficines de l'ajuntament i a l'escola es gestiona correctament l'eliminació de residus, concretament cada fracció de residu s'aboca a un contenidor específic i el personal de neteja ho trasllada a l'àrea de recollida selectiva més propera.

Durant l'any 2007 a les oficines de l'Ajuntament s'ha implantat la recollida d'envasos i matèria orgànica, juntament a la de paper que ja es duia a terme. S'ha instaurat també el control de quantitats de residus recollides, a fi d'analitzar els resultats i poder emprendre accions correctives si es creu convenient. A la planta primera (recepció i administració, alcaldia, jutjat de pau, ...) s'han recollit 5,5 contenidors de paper i 1,5 a la planta segona (secretaria, comptabilitat, serveis tècnics...). Pel que fa a envasos se n'han recollit un total de 6, a més de 5 contenidors de rebuig.

Pel que fa a tòners, el gestor autoritzat que tenim contractat, ens ha recollit durant el 2007, un total de 8 kg.

En general considerem que el personal ha respost bé davant les noves iniciatives i s'ha millorat la recollida de paper degut a la major sensibilització i ubicació de nous contenidors. Tot i així, l'anàlisi basat en resultats numèrics el farem a partir del proper any, quan podrem comparar.



A l'escola, són els alumnes mateixos qui porten un control de la quantitat de residus generats. De moment durant aquest curs s'ha controlat la quantitat de paper i cartró generat:

DATA RECOLLIDA	CONTENIDORS PAPER
<b>GENER</b>	4
<b>FEBRER</b>	13,5
<b>MARÇ</b>	12,25
<b>ABRIL</b>	5,75
<b>MAIG</b>	1

S'observa una irregularitat considerable entre mesos, atribuïble a la versatilitat de les activitats docents. S'assegura per part dels mestres que es gestionin els residus correctament, fomentant també la reducció i reutilització.

## 5.2. Activitats de gestió municipal

Aquest primer any, es disposa d'informació relativa a la recollida i gestió de residus municipals i consum d'energia de l'enllumenat públic.

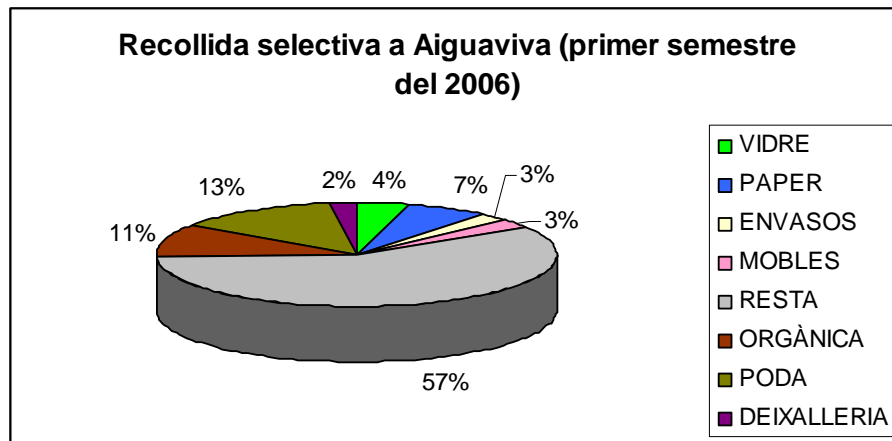
### *a) Recollida de residus municipals*

Durant el primer semestre del 2006, a Aiguaviva se va reciclar el 43% del total de residus generats. Aquesta dada és positiva si es té en compte que l'any 2005 el percentatge de recollida selectiva a la comarca del Gironès era del 31%. Tot i així cal destacar que es va mantenir el mateix percentatge de recollida selectiva que l'any anterior.

El 57% de residus restants es van portar a l'abocador de Solius. Com tots sabem un abocador és una instal·lació on s'acumulen les deixalles que es dipositen al contenidor de rebuig. Cal destacar que aquestes deixalles acumulades a l'abocador comporten una sèrie d'impactes ambientals que s'han d'evitar, com són la pèrdua d'espais naturals, que esdevenen un focus de contaminació de l'aigua i l'aire i l'esgotament de matèries primeres, ja que els materials abocats no es recuperen. Per aquest motiu, des de l'Ajuntament creiem bàsic col·laborar amb el reciclatge, per aconseguir recuperar els residus per fer nous productes i evitar omplir indiscriminadament els abocadors.



A continuació es mostra un gràfic on es representen els percentatges de recollida de les diferents fraccions de residus durant el primer semestre de l'any 2006, segons dades facilitades pel Consell Comarcal del Gironès. Encara no es disposa de dades més recents de recollida de les diferents fraccions. Estem pendents de la informació del CCGI referent als índexs de recollida del 2007.



A part del percentatge que ha suposat cada fracció sobre el total de residus generats, representada al gràfica anterior, es disposa de la següent informació referent a l'eficiència de la recollida de les 4 principals fraccions: paper/cartró, envasos, vidre i FORM, també facilitada pel Consell Comarcal del Gironès.

### El vidre

Les dades globals de recollida són satisfactòries; es van recollir un 51,8 % del total de vidre que es va generar (ampolles i pots de vidre; sense bombetes, fluorescents o vidre pla, que s'han de gestionar a través de la deixalleria).

### El paper i el cartró

Dels contenidors blaus, durant el primer semestre es va recollir un 31,22 % de paper i cartró del total que s'havia generat.

### Els envasos

De residus d'envasos, com són les llaunes, els tetrabrics, les ampolles de plàstic, el paper de plata, les safates de porexpan, etc. es van recollir un 12,9 % del total d'envasos que s'havien generat al municipi. Això vol dir que la major part de la població encara no els separa selectivament.

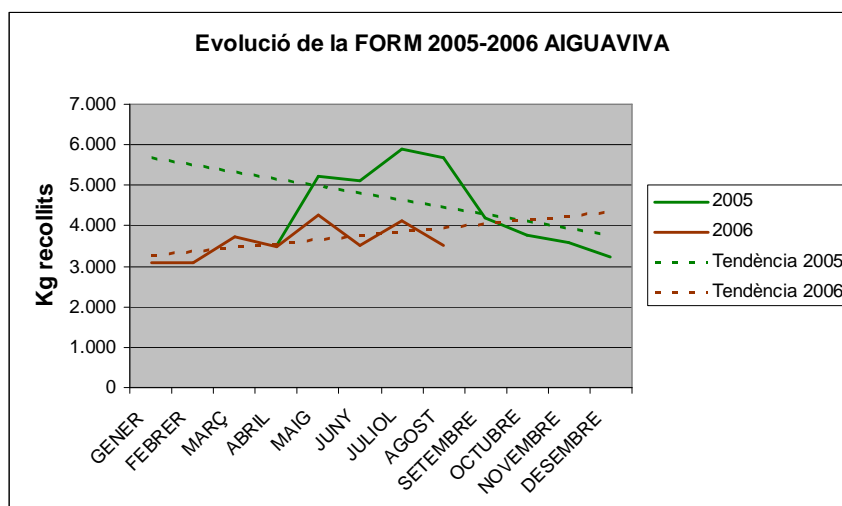


### La fracció orgànica

A principis de l'any 2005 es va iniciar la campanya d'informació i sensibilització sobre la implantació de la recollida selectiva de la fracció orgànica, és a dir, de les restes de menjar i de jardineria, al municipi d'Aiguaviva.

Fins llavors s'havia aconseguit recollir un total de 69.056 kg de fracció orgànica. Aquesta va anar a la planta de compostatge per reciclar-la i obtenir així un compost de qualitat. Durant el primer semestre del 2006 es recuperà un 27,6 % del total de fracció orgànica que s'havia generat al municipi.

La gràfica que es mostra a continuació reflexa l'evolució dels kg recollits de fracció orgànica durant el 2005 i el 2006.



Per conscienciar-nos de la problemàtica que suposa la generació de residus, el Consell Comarcal del Gironès i l'Ajuntament d'Aiguaviva han engegat diverses campanyes de sensibilització; entre d'altres la *campanya de millora i reforç de recollida de la fracció orgànica* i la campanya *Triem menys residus*.

Amb el nostre esforç diari aconseguirem que Aiguaviva sigui un poble més sostenible.

### b) Gestió de vehicles abandonats

El nombre de vehicles abandonats als carrers d'Aiguaviva és bastant elevat, tot i així la majoria d'aquests vehicles no es poden considerar residus ja que estan identificats i els seus propietaris se'n fan responsables. Si algun d'aquests vehicles es declara residu, des de l'Ajuntament es realitzen els tràmits amb el Consell Comarcal del Gironès per a la seva gestió.



Segons dades extretes del Consell Comarcal del Gironès, durant el 2006 i primer semestre del 2007 no s'ha gestionat cap vehicle com a residu.

### *c) Servei de compostatge casolà*

Durant la campanya de Compostatge casolà destinada a fomentar la pràctica del compostatge a casa mitjançant el repartiment de compostadors domèstics a tothom que ho sol·licités, durant el 2006 es van adherir al servei un total de 7 habitatges. De moment la campanya ha estat tot un èxit i s'ha rebut demandes de la població per adherir-se al servei, pel que a finals del 2007 és reiniciarà una nova campanya.

### *d) Enllumenat públic*

Com a resultat de l'estudi energètic realitzat a les instal·lacions de l'enllumenat públic del municipi, s'ha exposat que el consum energètic anual és actualment de 108782 kwh. S'han planificat una sèrie de mesures correctores, que es pretén que suposin un estalvi de 35901 kwh anuals. Durant l'any 2007 es controlaran els consums a través de comptador i es valorarà si les mesures implantades han generat l'estalvi esperat.

## 5.3. Situacions d'emergència ambiental

Per a les situacions d'emergència s'ha elaborat un pla que conté una sèrie d'instruccions a seguir en cas d'emergències per tal de minimitzar els impactes ambientals.

Durant el 2006 i primer semestre del 2007 no s'ha donat cap situació d'emergència ambiental. S'ha planificat també la realització d'un simulacre de vessament de productes de manteniment que realitzarem en breu.



## 6. LEGISLACIÓ AMBIENTAL

Des de l'Ajuntament s'assegura el compliment de la legislació ambiental que ens aplica mitjançant el document NORMATIVA AMBIENTAL APLICABLE que revisem trimestralment i actualitzem cada vegada que aparegui o es deroguin disposicions.

Com a novetat d'aquest any destaquem la redacció de legislació pròpia en matèria de sorolls: *l'Ordenança reguladora de sorolls i vibracions en el terme municipal d'Aiguaviva*.

## 7. ACTUALITZACIÓ I VERIFICACIÓ DE LA DECLARACIÓ AMBIENTAL

Anualment, els responsables de medi ambient de L'Ajuntament i el CEIP, actualitzaran els continguts de la declaració ambiental, que haurà de ser validada per un verificador ambiental.

Aquest document ha estat elaborat i aprovat per:

Anna Serra	<i>Responsable de Medi Ambient</i>
Secundí López Pousa	<i>Alcalde d'Aiguaviva</i>
Pere Salvatella	<i>Director del CEIP Vilademañy</i>

Verificat el Sistema de Gestió Ambiental i validada la Declaració Ambiental per xxxx, verificador ambiental acreditat per ENAC amb número XXXXXXXXXXXX.